



臺南市登革熱疫情週報

2023/9/3－2023/9/9(Week 36, 2023)

(一)全國疫情

2023 年登革熱全國確定病例數：(1 月 1 日起，依發病日計)

■本土病例數：5911

■境外移入病例數：147

(二)台南市疫情(第 36 週)

登革熱：

■新增 1320 例本土病例

■新增 0 例境外移入

屈公病：

■新增 0 例本土病例

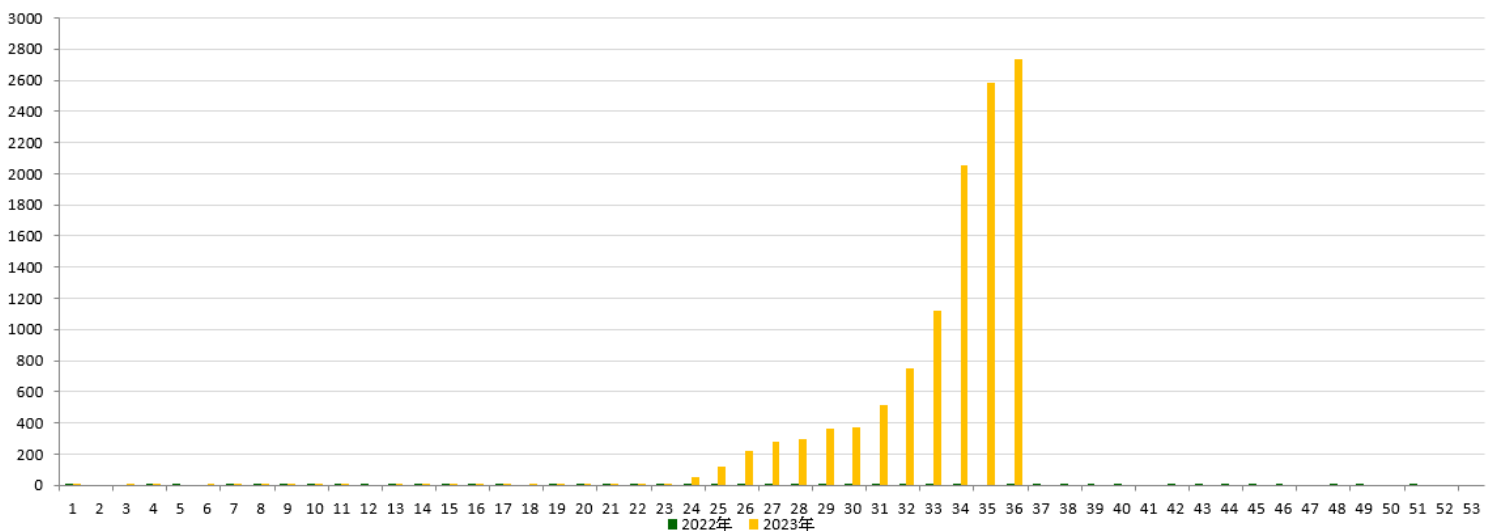
■新增 0 例境外移入

本市 2023 年至第 36 週
確定病例及同期比較(依發病日計)

發病年	登革熱			屈公病		
	本土	境外	總計	本土	境外	總計
2018	1	14	15	0	1	1
2019	25	32	57	0	0	0
2020	0	5	5	0	1	1
2021	0	1	1	0	0	0
2022	0	1	1	0	0	0
2023	5254	15	5269	0	0	0

登革熱國際間旅遊疫情建議

第一級(注意)：越南、菲律賓、印尼、馬來西亞、斯里蘭卡、印度、新加坡



二、臺南市病媒蚊密度調查

9/03~9/09(第 36 週)病媒蚊密度調查共完成 336 里次

8/27~9/02(第 35 週)病媒蚊密度調查共完成 525 里次，級數分布如下：

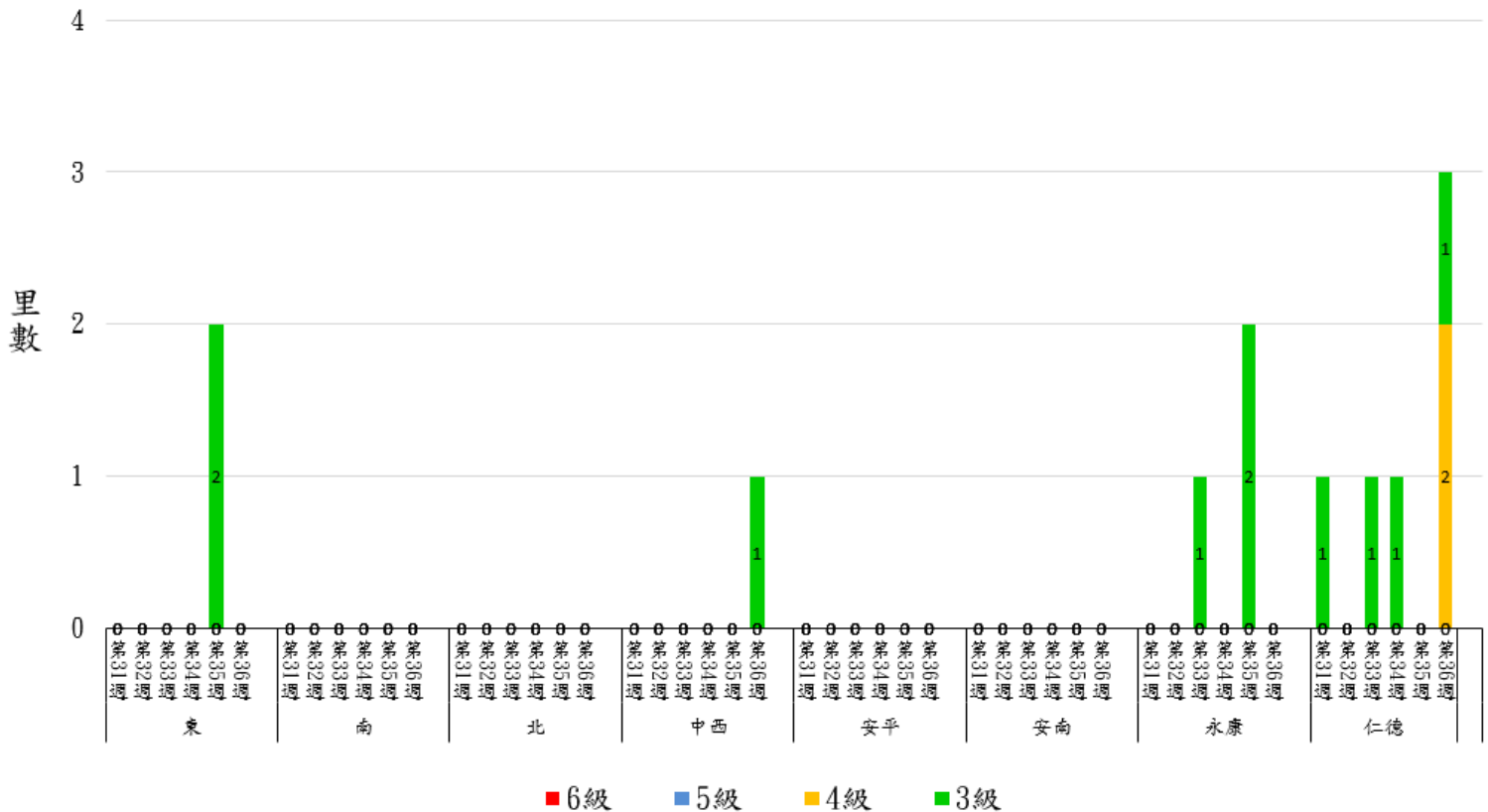
級數 日期	★0 級	1 級	2 級	3 級	4 級	5 級	6 級
9/3-9/9 (第 36 週)	285 里次 (84.82%)	40 里次 (11.9%)	6 里次 (1.79%)	3 里次 (0.89%)	2 里次 (0.6%)	0 里次 (0%)	0 里次 (0%)
8/27-9/2 (第 35 週)	429 里次 (81.71%)	80 里次 (15.24%)	11 里次 (2.1%)	5 里次 (0.95%)	0 里次 (0%)	0 里次 (0%)	0 里次 (0%)
近 2 週 增減百分比	+3.11%	-3.34%	-0.31%	-0.06%	+0.6%	0%	0%

第 36 週：本週 3 級-大內區石城里、中西區五條港里、仁德區仁德里(預計下週複查)

本週 4 級-仁德區仁義里、保安里(預計下週複查)

第 35 週：3 級-永康區永康里(9/5 複查為 0 級)、永康區復華里(8/31 複查為 1 級)、東區崇明里(延後一週複查)、歸仁區看東里(9/5 複查為 0 級)

112 年第 31 週至 112 年第 36 週臺南市人口監測區密度調查布氏級數 3 至 6 級比較圖



★請區公所針對 1 級以上里別加強民眾衛教及孳生源清除。

*當週百分比=當週各級數之里次/當週調查總完成里次

三、臺南市監測區誘卵桶監測

目前監測 10 個監測區（東區、南區、北區、中西區、安平區、安南區、永康區、仁德區、新營區、歸仁區）271 里共 3,252 點。

★陽性點：1,072 (陽性率 33.0%)

：連續兩週卵數>250 粒里別，計 0 里

：連續兩週陽性率>40%里別，計 26 里

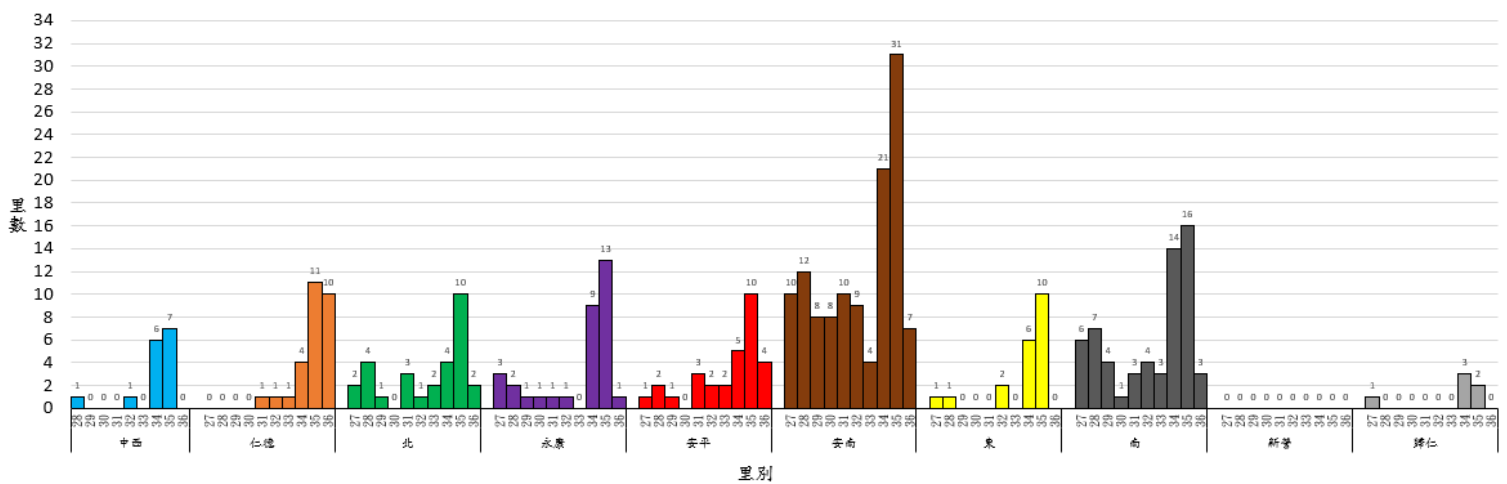
：連續兩週陽性率>60%里別，計 25 里

★監測日期：2023/9/3~2023/9/9(第 36 週)

區別	里數	卵數>250 粒	里數	陽性率>40%	里數	陽性率>60%
中西區	0		11	開山里、西賢里、大涼里、府前里、兌悅里、南美里、小西門里、西湖里、南門里、南廠里、五條港里	0	
仁德區	0		3	大甲里、仁和里、文賢里	10	二行里、一甲里、中洲里、土庫里、仁義里、上崙里、仁愛里、新田里、後壁里、仁德里
北區	1	福德里	8	華德里、振興里、東興里、大興里、永祥里、仁愛里、成功里、正覺里	2	長勝里、元美里
永康區	0		11	復興里、三民里、甲頂里、王行里、西勢里、永明里、埔園里、新樹里、東灣里、網寮里、龍埔里	1	烏竹里
安平區	0		2	建平里、華平里	4	金城里、平安里、王城里、漁光里
安南區	0		17	城南里、南興里、砂崙里、佃東里、安西里、城西里、淵中里、學東里、城東里、溪心里、溪東里、安慶里、長安里、頂安里、總頭里、州南里、梅花里	7	四草里、安東里、佃西里、媽祖宮里、公親里、公塭里、鹿耳里
東區	0		4	小東里、後甲里、莊敬里、崇明里	0	

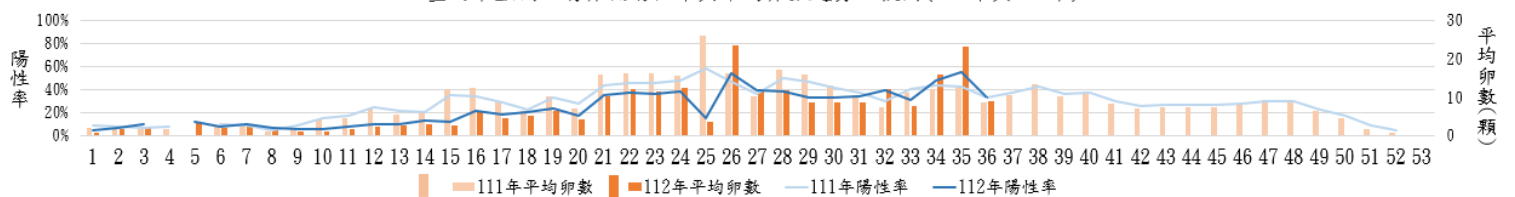
區別	里數	卵數>250粒			
南區	1	竹溪里	7	永寧里、光明里、鯤鯨里、建南里、大林里、開南里、大成里	3 明德里、同安里、松安里
新營區	1	永平里	1	忠政里	0
歸仁區	0		1	許厝里	0 新厝里、辜厝里

112年第27週至112年第36週臺南市監測區誘卵桶監測陽性率高於60%各區里數比較圖

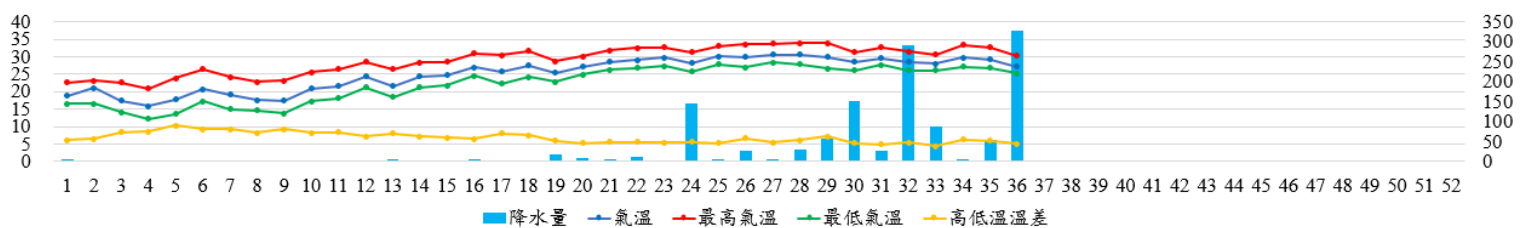


四、臺南市 111 年與 112 年誘卵桶監測區同期比較

臺南市監測區誘卵桶陽性率與平均卵數趨勢比較圖(111年與112年)



112年臺南市週平均溫度與累計雨量



致～市民防疫小叮嚀

- ★第 36 週本市監測區病媒蚊密度調查達 4 級里別為仁德區仁義里、保安里，達 3 級里別為大內區石城里、中西區五條港里、仁德區仁德里、(預計下週複查)，第 35 週病媒蚊密度調查達 3 級里別為永康區永康里(9/5 複查為 0 級)永康區復華里(9/複查為 0 級)、東區崇明里 2 里次(預計 9/11 複查)、歸仁區看東里(9/5 複查為 0 級)；登革熱防治中心將持續針對誘卵桶陽性率仍大於 60% 之里別進行複查，並提供環保局做為規劃預防性戶外環境防治參考。請里鄰長動員社區民眾清除積水容器，避免病媒蚊孳生；倘有疑似登革熱症狀請儘速就醫，避免潛伏期遭病媒蚊叮咬散播登革熱病毒於社區，造成疫情於環境中爆發。
- ★隨著登革熱確診病例數持續上升，重症病例也陸續出現，鑑此，衛生福利部疾病管制署羅一鈞副署長今日再度南下，由衛生局蘇世斌局長陪同至台南市立醫院視察急診室、感染科病房、加護病房等，市立醫院自 6 月疫情發生至今已收治 217 例登革熱住院病患，目前尚有 32 例住院中，其中 5 例為重症，並因應登革熱疫情執行分區使用蚊帳、設置專區收治留觀病患及啟動跨科支援調度等因應措施，羅副署長表示，因應國內本土登革熱疫情持續升溫，可能有越來越多登革熱病患湧入醫院，雖目前醫院量能尚能負荷，但仍應及早規劃醫療資源調度相關措施，設立專責之分級收治及轉診小組，以利因應未來可能增加之醫療需求，也再次籲請民眾平時應落實容器加蓋或減量，雨後務必巡視家戶內外環境，澈底落實孳清，並加強自身防蚊措施，避免被病媒蚊叮咬而染疫。
- ★為提升市民對疾病的警覺性，目前登防中心於社區執行或學防治時，將於環保局消毒車上插上登革熱危險警戒區的旗子來提醒民眾，民眾只要看到紅色警戒旗表示帶病毒的蚊子或有登革熱病例已在您的附近，請您務必做好相關防蚊措施並加強孳生源的清除。另化學防治時也發現民眾常過度包覆養生膠帶，造成蚊子躲在養生膠帶包覆的範圍內，影響整體噴藥的成效，在此向所有的市民呼籲，帶病毒的埃及斑蚊如果沒被噴死，會持續叮咬您及家人，造成病例不斷，所以千萬不要包覆過度。
- ★再次提醒，雖然本市流行第一型登革病毒症狀並不明顯，但鄰近縣市已出現第二型及第三型病毒，重複感染不同型別可能提高登革熱重症風險，請市民務必提高警覺加強自身防蚊措施，尤其是曾經確診登革熱、長者及具有慢性病史者為登革熱重症的高風險族群，如出現腹部疼痛及壓痛、持續性嘔吐、黏膜出血、嗜睡及躁動不安等警示徵象或出血症兆應直接就醫治療，由於登革熱重症病程進展非常迅速，如未即時接受妥適治療，死亡率高達 20% 以上，請上述高危險群的市民切勿自行在家服藥，應儘速就醫並主動告知相關病史。防治登革熱沒有其他捷徑，惟有落實孳清再孳清，籲請所有市民朋友澈底落實「巡、倒、清、刷」，共同配合市府防疫措施，攜手齊心守護臺南健康家園。
- ★本市登革熱 NS1 快篩合約院所相關資訊請參閱臺南市政府登革熱防治中心網頁 <https://gov.tw/zv9> 或 06-3366366 防疫專線。

～請落實住家內(外)環境積水容器「巡、倒、清、刷」，以免孳生蚊蟲也避免受罰～